

N P O 法人ふれ愛パーク

令和2年度事業報告書

第1号議案 令和2年度 NPO法人 ふれ愛パーク 事業報告

本会は、子どもから高齢者など年齢や障がいの有無にかかわらず、みんなが交流し支えあう「福祉のまち」こうか・しがらきづくりを目標に、今年度もバリアフリーそばづくりや移送、グループホーム運営など幅広い分野での各種活動を展開した。

1. 広報活動

インターネットホームページ広報（リニューアル・スマホ対応）

2. 支援事業部・イベント事業部・グループホーム事業部（以下に記載）

① 総会 …6月20日（土） そば庵において

出席者 13名 委任状（書面議決者） 11名 計 24名

1号議案 令和元年度事業報告（案）・収支決算報告（案）

2号議案 令和2年度事業計画（案）・収支予算（案）

3号議案 定款の一部改正（案）

4号議案役員会改選

② 監査 …6月3日（水） そば庵において

出席者 監事 2名 理事長 副理事長 常務理事 事務局 2名

令和元年度事業報告（案）・収支決算報告（案）

③ 理事会 …下表の通り

月日	内容		場 所
R2.6.3（水）	① 令和2年度総会提案事項 ② 就業規則の設置 ③総会の開催日時など	理事 8名 監事 1名	そば庵
R2.6.20（土）	① 理事長・副理事長・常務理事の選任	理事 7名 監事 1名	そば庵
R2.7.15（水）	① 福祉有償運送事業の送迎料金改定など	理事 7名 監事 1名	そば庵
R2.9.16（水）	【情報交換】甲賀市社会福祉協議会引田センター長を交えて、「信楽町の障害者や生活困窮者、引きこもり者の現状と支援活動」	理事 9名 監事 2名 顧問 1名	そば庵
R2.11.18（木）	【情報交換】①新型コロナウイルス感染症対策 ② フードバンクやこども食堂の状況	理事 9名 監事 2名 顧問 1名	そば庵
R3.1.20（水）	コロナ禍により中止し、文書により状況報告書を郵送		

R3.3.17 (水)	① 令和3年度事業計画概要 ② 駅前陶器市への参加など	理事7名	そば庵
-------------	--------------------------------	------	-----

④ 支援会議 … 毎月1回 第4金曜日 そば庵

⑤ グループホーム会議 … 毎月1回 第4水曜日 そば庵

研修会、ケース会議、相談支援会議、

【イベント事業部事業報告】

イベント事業は信楽の気候風土に適した「そば栽培」をバリアフリーの農園で、草刈、耕耘、播種、施肥、刈取選別等を会員ボランティアの活動により、全て自家製で実施し収穫しています。収穫した「信楽産そば」は会員メンバーにより「そば庵」にて製粉し、「そば粉」を、手打ちにより「美味しいそば」を楽しみながら作っています。「そば庵」ではいつでも「そば体験道場」で気軽に誰でも体験できる施設を整えております。また、何処へでも「出前出張」を行っており好評です。毎年ゴールデンウィークの駅前陶器市にも出店し、多くの皆さんにより喜んで頂ける「石臼による挽きたてのそば」を提供していますが、今年度は新型コロナウイルスの影響で中止となりました。「そば」を通して人とのかわりを大切に多くの仲間と輪を広げた活動を展開していきました。

(1) 農園作業

- | | | | |
|------------|-------------|---------------|--------------------------|
| ① 畔草刈 | 5月5日～10月18日 | 32回 | (西そば畑、勅旨そば畑) |
| ② 耕耘 | 5月9日～11月5日 | 21回 | (西そば畑、勅旨そば) |
| ③ そば播種 | 8月30日、31日 | 2日間 | (西そば畑、勅旨そば) |
| そば播種 | 9月初旬 | 1日間 | (西そば畑 手植え) |
| ④ 施肥など | 8月23日、24日 | (元肥散布 ハレー28、) | (西そば畑、勅旨そば) |
| ⑤ 収穫 | 11月11日 | そば刈り取り | (西そば畑、勅旨そば) |
| | | | (水口ファーム[水口機械銀行]、コンバイン3台) |
| ⑥ そば収穫選別作業 | 11月15日 | | (永源寺にて作業依頼) 3名 |
| ⑦ 製粉作業 | 年間通じて | | (そば庵) |
| ⑧ 唐箕掛け選別 | R3年1月16日 | | (そば庵) 21名 |

(2) そば打ち道場

① イベント

今年度のイベントは新型コロナウイルスの影響で殆どが中止となりました。

令和2年度そば道場実施報告

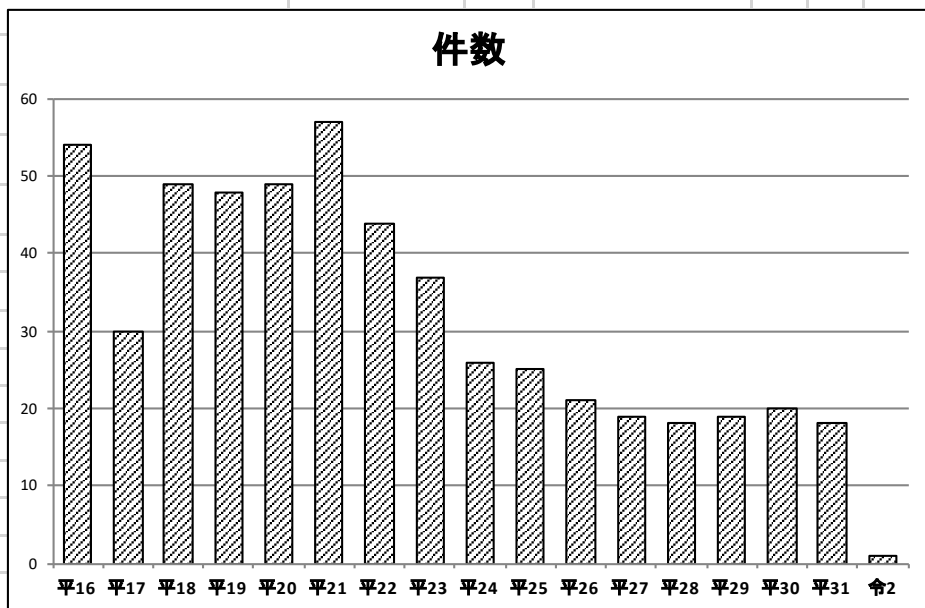
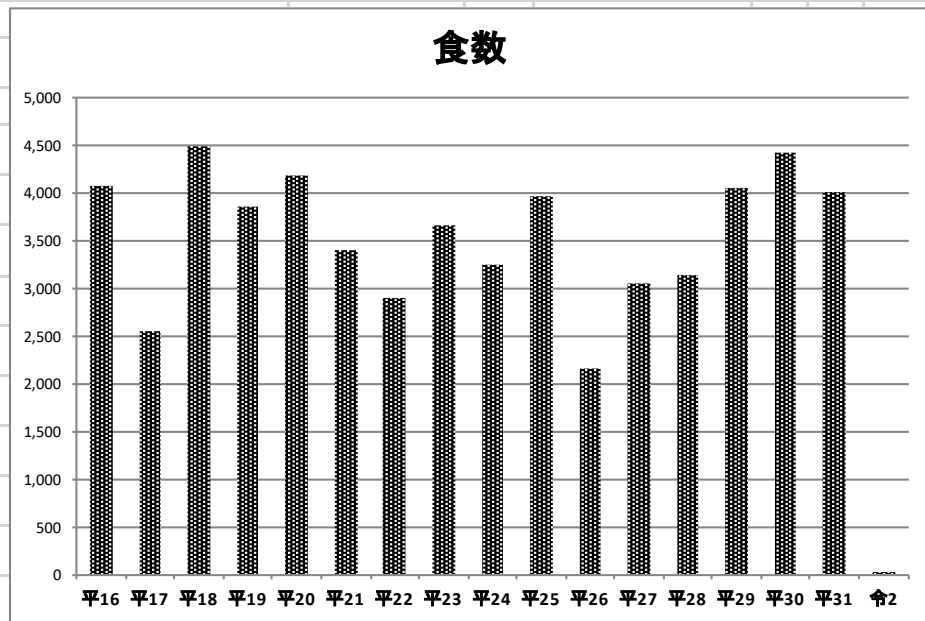
開催	開催回数
駅前陶器市そば出店	中止
障害福祉関係	0
サロン	1
その他(町内会)	0
合計	1

令和2年度 ふれ愛パーク そば道場実施報告

開催	開催回数
駅前陶器市そば出店	
障害福祉関係	
サロン	1
その他(町内会)	
計	1

平成16年～令和2年 そば実施比較グラフ

年度	食数	件数
平16	4,073	54
平17	2,553	30
平18	4,491	49
平19	3,846	48
平20	4,193	49
平21	3,408	57
平22	2,891	44
平23	3,658	37
平24	3,240	26
平25	3,974	25
平26	2,156	21
平27	3,048	19
平28	3,143	18
平29	4,045	19
平30	4,420	20
平31	4,016	18
令2	6	1



【支援事業部 事業報告】

支援事業部は「福祉有償運送」部門と「家事援助」部門に分かれます。

福祉有償運送事業の対象とされる方は、障害者手帳や介護認定を受けるなどの支援を必要とされる方々で病院の送迎支援、買い物支援、観光など余暇支援を展開しました。

また、家事援助の対象は、一人暮らし高齢者など支援を必要とする方で、草刈、部屋の掃除等とともに簡単な修理などのお手伝いですが、令和2年度の実績はありませんでした。

皆様に喜んで頂けるよう真心を込めて安全、安心に最善の注意を払い事業をしました。

- ・スタッフについては2名の方が福祉有償運送運転者講習を受講、現在送迎に従事。
- ・自家用有償旅客運送者登録の有効期間が令和2年9月28日。
令和2年度は更新年度の為、甲賀市福祉有償運送事業運営協議会に料金の改正案提出。許可を得たので令和2年12月1日より新料金となる。

送迎の部

(1) 支援会議

- ◎毎月第4金曜日 午後3時30分から そば庵において
10月から第4木曜日 午後3時30分から そば庵において

令和2年度 ふれ愛パーク 支援会議報告

月 日	曜 日	参加人数	場 所
4月24日	金	コロナ緊急事態宣言 の為中止	
5月29日	金	8名	そば庵
6月26日	金	6名	そば庵
7月31日	金	6名	そば庵
8月28日	金	6名	そば庵
9月25日	金	7名	そば庵
10月29日	木	6名	そば庵
11月26日	木	7名	そば庵
12月25日	火	7名	そば庵
R3年1月28日	木	8名	そば庵
2月25日	木	9名	そば庵
3月25日	木	7名	そば庵

(2) 支援活動

令和2年度 送迎事業月別実績

項目	単位	R2.4	R2.5	R2.6	R2.7	R2.8	R2.9	R2.10	R2.11	R2.12	R3.1	R3.2	R3.3	計
利用者	人数	13	22	16	21	18	19	18	12	20	23	21	23	226
送迎実績	回	39	52	54	54	37	41	42	49	44	40	42	58	552
福祉車両 他	回	1	2	9	0	0	1	1	3	0	1	3	6	27
追加 サービス	回	9	15	21	12	12	11	9	17	23	17	18	31	195

年度別送迎実績

年 度	利用者 延べ件数	スタッフ 述べ人数	年 度	利用者 延べ件数	スタッフ 述べ人数
平成16年	741	63	平成25年	930	51
平成17年	907	84	平成26年	809	57
平成18年	1,046	96	平成27年	793	54
平成19年	1,075	96	平成28年	711	48
平成20年	800	52	平成29年	687	43
平成21年	520	46	平成30年	694	38
平成22年	651	43	平成31年	698	55
平成23年	668	67	令和2年	598	58
平成24年	770	55			

*利用会員 実質人数 54名 登録会員 109名

・通院送迎

(市外) 荒川病院(透析) 月1回(2人)、滋賀医大、甲西リハビリセンター、大津日赤、
済生会病院、湖南省野村医院、

(市内) 人工透析(甲賀病院) 週3回(1人)、
甲賀病院、甲南病院、水口クリニック、村上整形、佐藤眼科、甲南眼科、かなじ耳鼻咽喉
科、甲南ハートクリニック、水口病院、和田耳鼻科、貴生川ささゆり苑、信楽中央病院、

紫香楽病院、のざき医院、飯田歯科、大矢歯科、村木歯科、村木眼科、柞原辻井整骨院、信楽荘、信楽クリニック、あん皮膚科、

- ・買い物 平和堂信楽店（水口店）、コメリ信楽店、西友水口店、ユタカ信楽店、イオン甲南店
- ・その他 市役所、信楽支所、水口保健所、寺墓参り、信楽斎場、陶芸の森、滋賀銀行、JA 農協、郵便局、南草津美容院、理髪店、甲南動物病院、甲南天理教、甲賀自動車教習所、甲賀警察、めがね市場、アヤハ自動車教習所、魚仙、

家事援助の部

- ・実績無し

【グループホーム事業部事業報告】

令和2年度も「障害者総合支援法」施行に基づいた共同生活援助事業を実施しました。利用者の方は、「はなみずきホーム」は5月から男性1名の入居が決まり現在4名、「やまつつじホーム」4名の合計8名。就労状況は、一般就労3名、福祉作業所の通所4名、無就労1名(9月から)です。グループホーム世話人はやまつつじホームで2名増え8名、相談員3名移動支援員6名で日々の支援に当たっています。

はなみずきホームKさんが1/6～2/8 上行結腸憩室炎で入院され、やまつつじホームSさんが一人暮らしを目指して8月から1か月間ホーム内プチ一人暮らし体験をしたが結果的には現行サービスの継続を希望されました。

利用者の方々の自己決定や自立への支援を目標としながら、まず金銭の自己管理を目指しています。又、支援者間の良好な関係を強化して行く中で、より安定した安らかなホーム生活の提供、安心安全な就労、利用者の高齢化による生活の変化(収入減少、身体的精神的機能低下等)への対応、体制上の改善等に、昨年度同様取り組んできました。

今年度はコロナ禍の影響で、法人としてのイベントは取り止め、利用者の方々への外出自粛要請は3回、作業所クラスター関連ではなみずきホームMさんが2/12～2/17 やまつつじホーム宿直室にて隔離生活を送りました。

1. 運営活動

NPO 法人ふれ愛パーク グループホーム事業状況 (令和3年3月31日現在) 単位: 人

ホーム名	定員	実利用	性別		障害区分				世話人	相談員	移動支援員
			男	女	2	3	4	5			
はなみずきホーム	4	4	2	2	1	1	1	1	3	3	6
やまつつじホーム	4	4	4		3	1			5		
合計	8	8	6	2	4	4	1	1	8	3	6

2. その他の活動

(1) ホームイベント (新型コロナ禍による影響で法人としてのイベントは見送りました)

- ・はなみずきホーム 6/6 誕生会 (衣替・掃除後にホームにて会食)
12/13 忘年会(大掃除後にカラオケ、ホームにて会食)
- ・やまつつじホーム 12/20 誕生会(スポーツの森、外食)

(2) 防災訓練

- ・9/20、11/1「地区民生委員との関わりについて」。各ホームにて。
利用者8名、世話人6名、相談員3名、民生委員2名。

(3) 研修会 (スタッフ育成)

- ・定例GH会議、毎月第4水曜日（変更有） 9:00～、13:30～ 各ホーム
- ・10/16「甲賀圏域社会福祉施設等新型コロナウイルス感染対策研修会」合同庁舎 2名
社会福祉施設における具体的感染予防対策、感染患者発生時の保健所の動きについて
- ・12/10「令和2年度滋賀県障害者虐待防止・権利擁護研修会」県立長寿福祉センター1名
日常の取り組みが人権擁護に繋がっていく職場環境と人材育成が目標。法人理念を現場で共有し日常支援に落とし込み、理念を目標として実践していく過程で虐待や虐待の芽に気付いていける体制作りを目指す方法もある。

（4）月1回の定例支援

- ・はなみずきホーム利用者との面談 第一火曜日 16:00～ 相談員1名

（5）その他 ケース会議11回。ケア会議1回。理事に依る面談1回。サービス調整会議5回。消防署立ち入り調査1件。